

PATVIRTINTA
Šilutės Pamario pagrindinės mokyklos
direktoriaus 2020 m. rugpjūčio 25 d.
įsakymu Nr. V1-109

ŠILUTĖS PAMARIO PAGRINDINĖS MOKYKLOS

**EKSTREMALIŲJŲ SITUACIJŲ VALDYMO
PLANAS**

**ADRESAS: ŽALGIRIO-16, ŠILUTĖ, ŠILUTĖS R.
SAVIVALDYBĖ, LT-99179**

**ŠILUTĖ
2020**

Turinys

1. BENDROSIOS NUOSTATOS	3
1.1. Plano tikslas	3
1.2. Įstaigos trumpas apibūdinimas	3-4
1.3. Plane naudojamos sąvokos ir santrumpos	4-5
2. ĮSTAIGAI GRESIANTYS ĮVYKIAI	5-6
3. PERSPĖJIMO IR INFORMAVIMO APIE GRESIANTĮ AR SUSIDARIUSĮ EKSTREMALŪJĮ ĮVYKĮ ORGANIZAVIMAS	6-7
4. KEITIMOSI INFORMACIJĄ APIE EKSTREMALŪJĮ ĮVYKĮ TVARKA	8
5. ĮSTAIGOS DARBUOTOJŲ IR LANKYTOJŲ APSAUGA GRESIANT AR SUSIDARIUS EKSTREMALIAM ĮVYKIUI	8-9
5.1. DARBUOTOJŲ IR LANKYTOJŲ EVAKAVIMO ORGANIZAVIMAS	8-9
6. GRESIANČIŲ AR ĮVYKUSIŲ EKSTREMALIŲ ĮVYKIŲ LIKVIDAVIMO IR JŲ PADARINIŲ ŠALINIMO, GELBĖJIMO DARBŲ ORGANIZAVIMAS IR KOORDINAVIMAS	9-14
6.1. Veiksmai kilus Gaisrui	14
7. GALIMŲ PAVOJŲ NUSTATYMAS	16
8. RIZIKOS VERTINIMAS	16
9. RIZIKOS LYGIO IR JOS PRIIMTINUMO NUSTATYMAS	15
PLANO PRIEDAI	16
1. Ekstremalaus įvykio rizikos analizė	16-18
2. Rizikos vertinimas	19
3. Keitimosi informacija apie ekstremalią situaciją ar įvyki schema	20
4. Šilutės Pamario pagrindinės mokyklos civilinės saugos veikslių planas.....	21-22
5. Perspėjimo apie įvykį arba ekstremalią situaciją schema	23
6. Materialinių išteklių žinynas	24
7. Specialiųjų tarnybų ir įstaigų kontaktiniai duomenys.....	25
8. Darbuotojų ir mokinių evakavimo tvarka	26
9. Plano taisymo lapas	27
10. Plano derinimo, plano taisymosi tikslinimo lapas, plano kopijų skirstymo lapas,	28
11. Plano taisymosi ir tikslinimo lapas.....	29
12. Plano kopijų skirstymo planas.....	30
13. Evakavimo planas I aukštas	31
14. Evakavimo planas II aukštas.....	32
15. Evakavimo planas III aukštas.....	33

I. BENDROSIOS NUOSTATOS

1.1. Plano tikslas

Mokyklos ekstremaliųjų situacijų valdymo planas - tai dokumentas, kuris padeda mokyklai vadovautis organizuojant ir koordinuojant ekstremalių įvykių likvidavimą ir jų padarinių šalinimą.

Plano parengimo būtinybė grindžiama ekstremalių situacijų atsiradimo dėl gamtinio, techninio, ekologinio ar socialinio pobūdžio priežasčių tikimybe. Ekstremalios situacijos gali sukelti staigų bei didelį pavojų žmonių sveikatai, turtui, gamtai arba žmonių žūtį, sužalojimą bei turtinius nuostolius. Planas reikalingas tam, kad būtų tinkamai organizuojami ir koordinuojami mokyklos darbuotojų ir mokinių veiksmai rengiantis ekstremalioms situacijoms, bei vykdant žmonių, aplinkos ir turto apsaugą, organizuojant gelbėjimo ir ekstremalių situacijų padarinių šalinimo darbus.

Plano tikslai:

- Įvertinti galimas ekstremalias situacijas ir atlikti rizikos analizę;
- Prognozuoti ekstremalias situacijas ir numatyti prevencines priemones, kad iš anksto pasirengus, būtų išvengta ekstremaliųjų situacijų arba sumažėtų galimybė joms kilti, o susidarius ekstremaliajai situacijai, būtų mažiau pakenkta mokyklai, jos turtui bei aplinkai;
- Numatyti koordinavimą, valdymą ir kontrolę;
- Numatyti bazę, padedančią parengti išsamią veiksmų seką įvykus ekstremaliai situacijai ir išmokyti veiksmų ar mokyklos padalinius ir pačius darbuotojus;
- Tinkamai reaguoti į ekstremalią situaciją ir organizuoti gelbėjimo ir ekstremalių situacijų padarinių šalinimo darbus (perspėti darbuotojus ir mokinius, galinčius patekti į pavojingo poveikio zoną, apie įvykį ar ekstremalią situaciją informuoti atsakingus darbuotojus, avarines tarnybas ir kitas suinteresuotas institucijas, organizuoti pirminius gelbėjimo darbus, prireikus organizuoti darbuotojų ir mokinių evakavimą, laiku kreiptis reikalingos pagalbos).
- Įvertinti padarytą žalą aplinkai bei ūkio subjektui.

1.2. Mokyklos trumpas apibūdinimas

Šilutės Pamario pagrindinė mokykla – įstaiga, teikianti pradinį ir pagrindinį išsilavinimą, organizuojanti formalųjį ir neformalųjį ugdymą.

Įstaigos kodas – 190696633

Adresas – Žalgirio g. 16 Šilutė, LT-99179, tel. (8-441) 62 226, faks. (8-441) 62 217, elektroninis paštas – rastine@pamarys.silute.lm.lt,

Mokyklos steigėjas – Šilutės r. savivaldybės taryba.

Mokyklos direktorius – Jonas Bendžius. Direktorius kontaktai - tel. (8-441) 62 226, elektroninis paštas direktorius@pamarys.silute.lm.lt Darbuotojų skaičius (įskaitant mokytojus ir technikinį aptarnaujantį personalą) - 109 darbuotojai.

Už civilinę saugą mokykloje paskirtas direktoriaus įsakymu 2010 m. spalio 25 d. Nr. VI-28 ūkvedys Jonas Dragenis.

Mokyklos struktūra: pradinės 1-4 klasės mokosi 314 mokiniai, pagrindinio ugdymo programos pirmosios dalies 5-8 klasės mokosi 482 mokinių ir pagrindinio ugdymo programos antrosios dalies 10 klasės mokosi 24 mokinių. Viso mokykloje mokosi 820 mokinių.

Mokykla yra tarp Žalgirio ir Kęstučio gatvių. Pastatas yra trijų aukštų su rūšiais. Viename iš rusių įrengta mokinių rūbinės. Kairiajame korpuse per visus tris aukštus pradinukų kabinetai. Mokykloje yra 1 pagrindinis išėjimas ir 7 atsarginiai išėjimai. Į Kęstučio gatvę atsarginiai išėjimai yra iš sporto salės, valgyklos patalpų ir aktų salės iš antro aukšto, geležiniai laiptai. Du atsarginiai išėjimai yra į mokyklos kiemelį, vienas iš 113 technologijų kabineto ir vienas šalia 113 technologijų kabineto.

Šalia mokyklos, buvusiame katilinės pastate yra įrengtas mokyklinio autobuso garažas.

Mokyklos pastate priešgaisrinių čiaupų nėra. Apsaugos priemonių, respiratorių ir kitų kolektyvinių apsaugos priemonių nėra.

Turimos gaisrų gesinimo priemonės - gesintuvai.

Mokyklai elektros energiją tiekia AB „Energijos skirstymo operatorius“, centralizuotą šilumos energiją - UAB „Šilutės šilumos tinklai“, vandenį – UAB „Šilutės vandenys“. Kanalizacija yra prijungta prie miesto kanalizacijos tinklų.

1.3. Pagrindinės plane naudojamos sąvokos ir santrumpos

Civilinė sauga – veikla, apimanti valstybės ir savivaldybių institucijų ir įstaigų, kitų įstaigų, ūkio subjektų ir gyventojų pasirengimą ekstremaliosioms situacijoms, veiksmus joms gresiant ar susidarius, ekstremaliųjų situacijų likvidavimą ir jų padarinių šalinimą.

Civilinės saugos sistemos parengtis – civilinės saugos sistemos subjektų pasirengimas reaguoti į susidariusią ekstremaliąją situaciją.

Civilinės saugos pratybos – valstybės ir savivaldybių institucijų ir įstaigų, kitų įstaigų, ūkio subjektų mokymas ir civilinės saugos sistemos parengties patikrinimas, kai tariamomis ekstremaliosiomis sąlygomis tikrinami veiksmai ir procedūros, numatytos ekstremaliųjų situacijų valdymo planuose, tobulinami valdymo įgūdžiai, mokomasi praktiškai organizuoti gyventojų ir turto apsaugą nuo ekstremaliųjų situacijų poveikio ir atlikti gelbėjimo, paieškos ir neatidėliotinus darbus, likviduoti įvykius, ekstremaliuosius įvykius ar ekstremaliąsias situacijas ir šalinti jų padarinius.

Ekstremalioji situacija – dėl ekstremaliojo įvykio susidariusi padėtis, kuri gali sukelti staigų didelį pavojų gyventojų gyvybei ar sveikatai, turtui, aplinkai arba gyventojų žūtį, sužalojimą ar padaryti kitą žalą.

Ekstremaliųjų situacijų priežasčių rūšys:

Gamtinės - ryškūs klimatinių sąlygų pakitimai, sukeltantys stichines nelaimes, masinius miškų ir durpynų gaisrus, geologiškai pavojingus reiškinius, ypač pavojingas arba masines epidemijas, epizootijas, epifitopijas.

Techninės - įvairių technologinių procesų sutrikimai, dėl kurių kyla gaisrai, įvyksta sproginiai, patenka į aplinką cheminiai ir radioaktyvieji teršalai, griūva pastatai, įvyksta įvairių transporto rūšių avarijos, energetikos, magistralinių vamzdynų avarijos ir kiti ekstremalūs įvykiai, būdingi pramonės komunikacijoms.

Ekologinės - sukeliančios sausumos būklės, atmosferos sudėties ir savybių, hidrosferos būsenos pakitimus.

Socialinės - masinės riaušės ir neramumai, blokados, provokacijos, diversijos, teroro aktai, taip pat kariniai veiksmai Lietuvos ar kaimyninės valstybės teritorijoje.

Ekstremalusis įvykis – nustatytus kriterijus atitinkantis, pasiekęs ar viršijęs gamtinis, techninis, ekologinis ar socialinis įvykis, kuris kelia pavojų gyventojų gyvybei ar sveikatai, jų socialinėms sąlygoms, turtui ir (ar) aplinkai.

Ekstremalių situacijų komisija – iš valstybės politikų, valstybės ir (ar) savivaldybių institucijų ir įstaigų valstybės tarnautojų ir (ar) darbuotojų, profesinės karo tarnybos karių sudaroma nuolatinė komisija, koordinuojanti ekstremaliųjų situacijų prevenciją, valdymą, likvidavimą ir padarinių šalinimą.

Ekstremaliojo įvykio kriterijai – stebėjimais ir skaičiavimais nustatyti arba tarptautinėje praktikoje naudojami fizikiniai, cheminiai, geografiniai, medicininiai, socialiniai ar kiti įvykio mastą, padarinius ar faktą apibūdinantys dydžiai arba aplinkybės (kritinės ribos), kuriuos atitinkantis, pasiekęs ar viršijęs įvykis laikomas ekstremalioju.

Ekstremaliosios situacijos židiny – vieta, kurioje įvyko įvykis ar ekstremalusis įvykis, ir teritorija, apimanti didžiausio pavojaus sritį apie tų įvykių vietą, kurioje gresia įvykio ar ekstremaliojo įvykio veiksmų pavojai ten esančių gyventojų sveikatai ir (ar) gyvybei, turtui ir (ar) aplinkai.

Ekstremaliųjų situacijų operacijų centras (toliau – **operacijų centras**) – iš valstybės ir (ar) savivaldybių institucijų ir įstaigų valstybės tarnautojų ir (ar) darbuotojų, ūkio subjektų darbuotojų sudaromas organas, vykdamas ekstremaliųjų situacijų prevenciją, užtikrinantis ekstremalių situacijų

komisijos priimtų sprendimų įgyvendinimą, organizuojantis ir koordinuojantis įvykių, ekstremaliųjų įvykių ir ekstremaliųjų situacijų likvidavimą, padarinių šalinimą, gyventojų ir turto gelbėjimą.

Ekstremaliosios situacijos operacijų vadovas (toliau – **operacijų vadovas**) – civilinės saugos sistemos subjekto valstybės tarnautojas, darbuotojas ar valstybės politikas, paskirtas vadovauti visoms civilinės saugos sistemos pajėgoms, dalyvaujantioms likviduojant ekstremaliąją įvykį ar ekstremaliąją situaciją ir šalinant jų padarinius ekstremaliosios situacijos židinyje.

Ekstremaliųjų situacijų valdymo planas – dokumentas, kuriuo reglamentuojamas materialinių ir žmogiškųjų išteklių sutelkimas ir valdymas gresiant ar susidarius ekstremaliosioms situacijoms.

Gelbėjimo darbai – veiksmai, kuriais įvykių, ekstremaliųjų įvykių ar ekstremaliųjų situacijų metu siekiama išgelbėti gyventojų gyvybes, sveikatą ir turtą, suteikti jiems pirmąją medicinos pagalbą ir (ar) nugabenti juos į sveikatos priežiūros įstaigas, taip pat apsaugoti aplinką.

Gelbėjimo darbų vadovas – civilinės saugos sistemos pajėgų valstybės tarnautojas ar darbuotojas, iki operacijų vadovo paskyrimo ekstremaliosios situacijos židinyje vadovaujantis gelbėjimo, paieškos ir neatidėliotiniams darbams, taip pat įvykio, ekstremaliojo įvykio likvidavimo ir jų padarinių šalinimo darbams.

Gyventojų evakavimas – dėl gresiančios ar susidariusios ekstremaliosios situacijos organizuotas gyventojų perkėlimas iš teritorijų, kuriose pavojinga gyventi ir dirbti, į kitas teritorijas, laikinai suteikiant jiems gyvenamąsias patalpas.

Kolektyvinės apsaugos statinys – statinys ar patalpa, kurią ekstremaliųjų situacijų ar karo metu galima pritaikyti gyventojams apsaugoti nuo atsiradusių gyvybei ar sveikatai pavojingų veiksnių.

Materialiniai ištekliai – nekilnojamasis turtas, transporto priemonės, statybinės medžiagos ir kiti ištekliai, kurie teisės aktų nustatyta tvarka gali būti panaudoti gresiančioms ar susidariusioms ekstremaliosioms situacijoms likviduoti ir jų padariniams šalinti, valstybės ir savivaldybių institucijų ir įstaigų, kitų įstaigų, ūkio subjektų veiklai palaikyti ir atkurti.

Pavojingasis objektas – visa veiklos vykdytojo valdoma teritorija, įskaitant įprastą ir susijusią joje esančią infrastruktūrą ar vykdomą veiklą, kurios viename ar keliuose įrenginiuose yra pavojingųjų medžiagų.

Perspėjimo sistema – visuma organizacinių ir techninių priemonių, kuriomis siekiama užtikrinti garsinio perspėjamojo civilinės saugos signalo davimą ir (ar) informacijos apie gresiančią ar susidariusią ekstremaliąją situaciją, galimus padarinius, jų šalinimo priemones ir apsisaugojimo nuo ekstremaliosios situacijos būdus perdavimą gyventojams, valstybės ir savivaldybių institucijoms ir įstaigoms, kitoms įstaigoms ir ūkio subjektams.

Ūkio subjektas - Lietuvos Respublikoje įsteigta įmonė, įstaiga ar organizacija, kuri įstatymų nustatyta tvarka verčiasi komercine, ūkine, finansine, profesine veikla.

Vartojamos santrumpos:

Įstaiga - Šilutės Pamario pagrindinė mokykla

CS – Civilinė sauga;

ES – Ekstremali situacija;

ESK – Ekstremaliųjų situacijų komisija;

OC - Ekstremaliųjų situacijų Operacijų centras.

II. GRESIANČIOS EKSTREMALIOS SITUACIJOS

4. Pavojai, kurie sukelia didelius padarinius (poveikį) ir yra didelės tikimybės:

4.1. Gaisras;

4.2. Pavojingos ar ypač pavojingos žmonių užkrečiamos ligos protrūkis ar epidemija.

5. Pavojai, kurie yra didelės tikimybės:

5.1. Gaisras.

6. Visi kiti pavojai bendro rizikos lygio mažėjimo tvarka:

- 6.1. Elektros energijos teikimo nutraukimas.
- 6.2. Šilumos teikimo nutraukimas šildymo sezono metu.
- 6.3. Geriamo vandens tiekimo nutraukimas
- 6.4. Sprogmuo, pavojingoji medžiaga

Remiantis mokykloje atliktų galimų pavojų ir ekstremaliųjų situacijų rizikos analize (pridedamas, 1 priedas) galima išvardinti šiuos galimus pavojus ir ekstremalias situacijas: gaisras, pavojingos ar ypač pavojingos žmonių užkrečiamos ligos protrūkis ar epidemija, elektros energijos teikimo nutraukimas, šilumos teikimo nutraukimas šildymo sezonu, geriamo vandens nutraukimas, sprogmuo, pavojingoji medžiaga.

7.6. Mokyklos rizikos šaltinių lentelė.

Eil.Nr.	Rizikos šaltinio pavadinimas	Rizikos laipsnis
1	Gaisras	4
2	Pavojingos ar ypač pavojingos žmonių užkrečiamos ligos protrūkis ar epidemija	4
3	Elektros energijos teikimo nutraukimas	3
4	Šilumos teikimo nutraukimas šildymo sezonu	3
5	Geriamo vandens tiekimo nutraukimas	3
6	Sprogmuo, pavojingoji medžiaga	3

III. PERSPĖJIMO IR INFORMAVIMO APIE GRESIANTĮ AR SUSIDARIUSĮ EKSTREMALŪJŲ ĮVYKŲ ORGANIZAVIMAS

8.1. Ekstremalių įvykių atvejais perspėjimo ir informavimo funkcijas vykdo Įstaigos vadovo įsakymu paskirtas atsakingas darbuotojas už perspėjimą ir informavimą. Šio darbuotojo veiksmai gresiant ar susidarius ekstremaliai įvykiui nurodyti žemiau esančiame priede Nr.4, puslapis 32 .

8.2. Mokyklos direktoriaus įgalioto asmens, atsakingo už civilinę saugą mokykloje , veiksmai gavus mokyklos direktoriaus, savivaldybės ekstremaliųjų situacijų operacijų vadovo nurodymą perspėti ir informuoti mokykloje esančius darbuotojus, mokinius ir kitus asmenis ir teisės aktų nustatyta tvarka vykdyti kitus nurodymus.

Įvykus įvykiui, ekstremaliai įvykiui ar susidarius ekstremaliajai situacijai mokykloje, mokyklos direktoriaus įsakymu paskirtas atsakingas už informacijos perdavimą asmuo nedelsiant informuoja direktorių. Direktorius duoda nurodymą mokyklos sekretorei, nedelsiant informuoti visus esančius mokykloje, mokyklinio muzikinio skambučio pagalba . Išgirdę tokius perspėjimus, administracijos darbuotojai atsakingi už evakuaciją renkasi pas direktorių, į 102 kabinetą. Gavę nurodymus administracijos darbuotojai grįžta į darbo vietas ir nedelsiant imasi nurodymų vykdymo.

Ne darbo metu gavęs informaciją apie įvykį, ekstremalų įvyki ar susidariusią ekstremaliają situaciją iš kitų šaltinių, atsakingas asmuo informuoja atitinkamas tarnybas ir darbuotojus pagal schemą (pridedama).

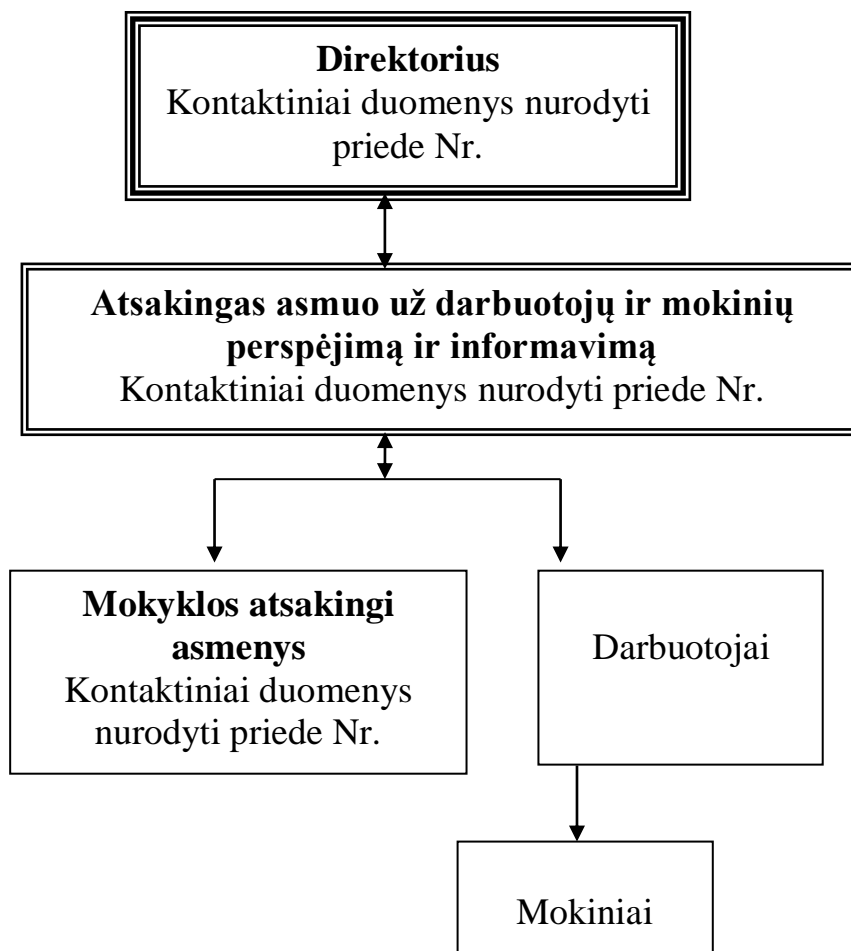
Sutrikus telefono, interneto, fakso ryšiui mokykloje informacijos perdavimui panaudojamas asmeninis mobilus telefonas, jei reikia mokyklos autobusas ir jo vairuotojas.

Apie nurodymų įvykdymą ir informacijos perdavimą mokykloje atsakingas ūkvedys, jis informuoja mokyklos direktorių ir savivaldybės ekstremaliųjų situacijų operacijų vadovą.

8.3. Darbuotojai, mokiniai, ir kiti tuo metu esantys asmenys, įvykus ekstremaliai situacijai informuojami:

- per mokyklinio muzikinio skambučio garsiakalbius, mikrofono pagalba, kompiuterinio ryšio priemones;
- žodiniu perspėjimu;

**PERSPĖJIMO APIE ĮVYKĮ
ARBA EKSTREMALIĄ SITUACIJĄ SCHEMA**



IV. KEITIMOSI INFORMACIJA APIE EKSTREMALŪJŲ ĮVYKĮ TVARKA

9. Įstaigos atsakingas darbuotojas už informacijos priėmimą ir perdavimą paskirtas direktoriaus įsakymu 2010-11-22 Nr. V1-31.

9.1. Įstaigos atsakingas darbuotojas direktoriaus pavaduotojas ūkio reikalams Jonas Dragenis už informacijos priėmimą ir perdavimą ekstremalaus įvykio ir situacijos atveju tiesiogiai teikia ir priima informaciją:

9.2. Gavęs pranešimą (signalą) apie susidariusį ekstremalų įvykį ar situaciją patikslina gautą informaciją ir nedelsiant informuoja vadovą;

9.3. Jei įvykio, ekstremalaus įvykio ar ekstremaliosios situacijos mastai viršija mokyklos pajėgas, atsakingas už informacijos perdavimą asmuo, nedelsiant informuoja Šilutės r. savivaldybės ESK (tel. 09 79 261 – jei skambinama iš mokyklos ir 79 208, 79 261 – jei skambinama iš kito telefono, esančio ne mokykloje);

9.4. Priima ir teikia iš Šilutės rajono savivaldybės ir kitų ekstremaliųjų situacijų valdymo institucijų ir civilinės saugos pajėgų informaciją;

9.5. Tikslina ir teikia duomenis, reikalingus ekstremalaus įvykio valdymui ar ekstremaliosios situacijos likvidavimui ir padarinių pažinimui;

9.6. Sistemina siunčiamus ar gaunamus duomenis ir teikia juos atsakingiems asmenims ;
Keitimosi informacija apie įvykį darbo ir ne darbo metu tvarka pateikta schemoje (pridedama).

Priešgaisrinės apsaugos ir gelbėjimo pajėgos iškviečiamos telefonais:

- bendrasis pagalbos telefono numeris **112**

Reikalui esant būtina informuoti greitąją med. pagalbą šiais telefono numeriais:

- Bendrasis pagalbos telefono numeris **112**

Skambinantis turi pranešti šią informaciją apie įvykį:

- Kur įvyko (tikslų adresą: Žalgirio g. 16, Šilutė, gaisro kilimo vietą);
- Kas įvyko (įvykio pobūdį);
- Kada įvyko (laiką);
- Grėsmę žmonėms, turtui ir aplinkai;
- Situacijos kaitą;
- Pranešusiojo duomenis (vardą, pavardę, telefono numerį, buvimo vietą).

9.7. Atsakingas už informacijos perdavimą asmuo, informaciją apie prognozuojamą arba susidariusią ekstremaliąją situaciją ar ekstremalų įvykį, darbo dienomis, darbo valandomis perduoda, pagal priedus (pridedama), ne darbo valandomis ir ne darbo, bei šventinėmis dienomis, pagal priedus (pridedama).

9.8. Ryšio priemonėmis: telefonu, faksu, elektroniniu paštu gavus informaciją apie įvykį, ekstremalų įvykį ar susidariusią ekstremaliąją situaciją už įstaigos ribų, atsakingas asmuo organizuoja mokykloje pasirengimo arba gelbėjimo darbus.

V. ĮSTAIGOS DARBUOTOJŲ IR MOKINIŲ APSAUGA GRESIANT AR SUSIDARIUS EKSTREMALIAM ĮVYKIUI

5.1. Darbuotojų ir mokinių evakavimo organizavimas

Evakavimas organizuojamas vadovaujantis LR Vyriausybės 2010-10-20 nutarimu Nr. 1502. Sprendimą dėl evakavimo priima mokyklos direktorius, kuris ir yra atsakingas už žmonių evakuaciją.

Atsakingas už darbuotojų ir mokinių evakavimo organizavimą darbuotojas paskirtas įstaigos vadovo įsakymu 2012-02-14 d. Nr. V1-76.

Evakuojant mokinius ir darbuotojus, laikomasi taisyklės - pirmiausiai išvedami III aukšte, po to II aukšte ir paskiausiai I aukšte esantys mokiniai ir mokytojai.

Atsakingo už darbuotojų ir mokinių evakavimo organizavimą darbuotojo veiksmai:

10.1. Organizuoti evakavimo darbus, perspėti, kad mokyklos patalpose esantys darbuotojai, mokiniai ir kiti esantys asmenys nekeltų panikos, kad vadovautųsi įstaigos patalpose nurodytais ir išskabintais evakuacijos iš pastato planais;

10.2. Nukreipti mokinius ir darbuotojus į evakuojamųjų surinkimo vietą;

10.3. Tikslinti duomenis ar visi pastate buvę mokiniai ir darbuotojai saugiai evakavosi;

10.4. Nurodyti evakuojamųjų darbuotojų, mokytojų ir mokinių išėjimo iš pastato kryptis ir rinkimosi įstaigos teritorijoje numatytas surinkimo vietas;

10.5. Organizuoti materialaus turto evakavimą ir jo apsaugą.

10.6. Evakavimo eiliškumas:

10.6.1. Iš pirmo aukšto 103, 104, 105, 106, 107, 118, 119, 120, 121, 122 kabinetų mokytojai ir mokiniai išeina pro paradies laiptinės išėjimo duris. Iš sporto salės per atsarginį išėjimą į Kęstučio gatvę. Valgyklos darbuotojos per atsarginį išėjimą į Kęstučio gatvę, mokiniai ir darbuotojai iš valgyklos patalpų išeina pro paradinį išėjimą. Iš pirmo aukšto 108,109,112,113,114 kabinetų mokiniai ir darbuotojai išeina per atsarginius išėjimus, tai pro 113 kabinetą ir šalia esančias duris į stadiono pusę;

10.6.2. Antro aukšto 201, 202, 203, 204, 205, 206, 207, 215, 216, 217, 218, 219, 220, 221, 222, 225 kabinetų, aktų salės mokiniai ir darbuotojai, išeina pro pagrindinį mokyklos ir atsarginius į kiemelį išėjimus. Reikalui esant iš aktų salės galima evakuotis geležiniais laiptais, į Kęstučio gatvę;

10.6.3. Antro aukšto 208, 209, 210, 211, 212, 213, 214, mokiniai ir darbuotojai išeina pro atsarginį 113 kabinetą ir šalia kabineto esančio išėjimo į stadiono pusę;

10.6.4. Trečio aukšto 301, 302, 303, 304, 305, 306, 307, 308, 315, 316, 317, 318, 319, 320, 321, 322 mokiniai ir darbuotojai išeina pro pagrindinį mokyklos ir atsarginius į kiemelį išėjimus;

10.6.5. Trečio aukšto 309, 310, 312, 313, 314 mokiniai ir mokytojai išeina pro atsarginį 113 kabinetą ir šalia kabineto esančio išėjimo į stadiono pusę;

10.6.6. Evakuacijos metu mokinius, esančius kabinete ir koridoriuje šalia kabineto, išveda kabineto mokytojai.

10.7. Išėję iš pastato darbuotojai, mokytojai ir mokiniai renkasi:

10.7.1. Pagrindiniame surinkimo punkte- mokyklos stadione.

10.7.2. Pagalbiniame surinkimo punkte- šalia pagrindinių teritorijų esančioje pievelėje.

10.7.3. Įstaigos darbuotojams asmeninių apsaugos priemonių nenumatyta.

10.7.4. Kolektyvinių apsaugos statinių nenumatyta.

10.7.5. Nukentėjusiems įvykio metu iškviečiama pirmoji medicininė pagalba bendruoju pagalbos telefono numeriu **112**, pakviečiama sveikatos priežiūros specialistė, pagal aplinkybes, jeigu reikia atliekamas dirbtinis kvėpavimas, širdies masažas, stabdomas kraujavimas ir t.t. kol atvyks pirmoji medicininė pagalba.

10.7.6. Išnešama iš ekstremalaus įvykio židinio į numatytą saugią vietą.

10.7.7. Atliekama sužeistųjų registracija, direktoriaus paskirto atsakingo asmens už darbuotojų ir mokinių evakavimo organizavimą (pridedama).

10.7.8. Esant šaltam orui mokiniai evakuojami į Šilutės meno mokyklą, esančią Lietuvininkų g. 38, Šilutė.

VI. GRESIANČIŲ AR ĮVYKUSIŲ EKSTREMALIŲ ĮVYKIŲ LIKVIDAVIMO IR JŲ PADARINIŲ ŠALINIMO, GELBĖJIMO DARBŲ ORGANIZAVIMAS IR KOORDINAVIMAS

11. Asmens, atsakingo už informacijos priėmimą ir perdavimą, veiksmai gavus informaciją apie gresiantį pavojų ar įvykusį įvykį.

Asmens, atsakingo už informacijos priėmimą ir perdavimą, veiksmai gavus informaciją apie gresiantį ar įvykusį ekstremalų įvykį, gresiančią ar susidariusią ekstremaliąją situaciją.

Asmuo, gavęs pranešimus apie įvykius, juos įvertina pagal ekstremalių įvykių kriterijus, patvirtintus Lietuvos Respublikos Vyriausybės. Jeigu įvykis pasiekė ekstremalaus įvykio kriterijus, apie jį pranešama.

Darbo dienomis nuo 8.00 val. iki 17.00 val. (prieš nedarbo ir švenčių dienas iki 15 val. 45 min.) Savivaldybės Civilinės ir priešgaisrinės saugos skyriaus vedėjui. Nurodoma iš ko ir kada gauta informacija, įvykio data, laikas, kas objekto, kuriame įvyko ekstremalusis įvykis, vadovas, įvykio trumpa charakteristika, kokios institucijos informuotos, kas vykdo ir vadovauja gelbėjimo darbams, reikalinga pagalba, informaciją perdavusio asmens vardas, pavardė, pareigos, adresas, telefonas.

Norint valdyti situaciją, būtina koordinuoti visų dalyvių veiksmus lokalizuojant ir šalinant ekstremaliosios situacijos ar ekstremalaus įvykio priežastis ir pasekmes.

Vadovaujantis Civilinės saugos įstatymu Šilutės Pamario pagrindinės mokyklos už civilinės saugos parengtį atsakingas direktoriaus pavaduotojas ūkio reikalams (įsakymo 2010-10-25 d. Nr.V1-28 pridedama).

Jeigu ES mastas viršija Šilutės Pamario pagrindinės mokyklos pajėgų galimybes, atsakingas už civilinę saugą įstaigoje kreipiasi į savivaldybės ESVC. Jis taip pat teikia savivaldybės ESVC pranešimus apie ES pobūdį, mastą, keliamą grėsmę ir priimtų sprendimų vykdymą.

Susidarius ekstremaliai situacijai ne darbo ar poilsio dienomis, atsakingas asmuo (ūkvedys) informuoja visus įstaigos darbuotojus (pridedama).

Jei ES mastas viršija mokyklos pajėgas atsakingas asmuo (direktoriaus pavaduotojas ūkio reikalams) nedelsiant informuoja Šilutės r. savivaldybės ESVC tel. Nr. 8 441 79208 ; 8 659 52919 ir kt. gelbėjimo tarnybas (tarnybų telefonų Nr. pridedami).

Gavus informaciją per ryšio priemones apie susidariusią ES už įstaigos ribų (biologinę, cheminę, branduolinę taršą, gamtinių stichijų pavojų ir kt.) atsakingas asmuo (direktoriaus pavaduotojas ūkio reikalams) informuoja mokyklos direktorių ir organizuoja įstaigoje pasirengimo arba gelbėjimo darbus.

Įvykus ES ne darbo metu – gavęs informaciją apie įvykį iš kito šaltinio, atsakingas asmuo (ūkvedys) informuoja mokyklos direktorių, atitinkamas tarnybas ir darbuotojus (pagal pridedamą schemą)

Atsakingas už civilinę saugą įstaigoje (ūkvedys) kasdieninėje veikloje:

- atsako už civilinę saugą mokykloje;
- perspėja ir informuoja darbuotojus ir mokinius apie pavojų;
- prireikus organizuoja darbuotojų ir mokinių evakavimą, pirminius gelbėjimo darbus ir jiems vadovauja;
- bendradarbiauja su savivaldybės institucijomis dėl ekstremalių situacijų planų rengimo ir šiuose planuose numatytų užduočių atlikimo.

Ekstremalių situacijų atveju:

- perspėja ir informuoja darbuotojus ir mokinius apie pavojų;
- informuoja tarnybas, gretimus ūkio subjektus, valdymo institucijas apie susidariusią ekstremaliąją situaciją;
- organizuoja darbuotojų ir mokinių evakavimą, gelbėjimo ir padarinių šalinimo darbus, jiems vadovauja

Priešgaisrinės apsaugos ir gelbėjimo departamento prie VRM direktoriaus 2010 m. birželio 28 d. įsakymu Nr. 1-191 patvirtino civilinės saugos signalus. Visų Šilutės Pamario pagrindinės mokyklos darbuotojų ir mokinių pareiga – gerai juos žinoti ir mokėti veikti išgirdus atitinkamą signalą.

Iš viso patvirtinti 8 civilinės saugos signalai:

„Dėmesio visiems“

Išpėjamas pulsuojančio 3 min. trukmės kaukimo garsinis signalas skelbiamas gyventojams apie artėjančios ar susidariusios ekstremaliosios situacijos grėsmę perspėti perspėjimo sistemos patikrinimo ar pratybų metu. Išgirdę jį gyventojai privalo įjungti radiją ar televizorių ir išklausti informaciją bei rekomendacijas. Griežtai vykdyti rekomendacijas.

„Cheminiis pavojus“

Balsu skelbiamas signalas, įspėjantis apie realų ar gresiantį cheminės taršos pavojų atitinkamoje teritorijoje. Šis signalas skelbiamas ne vėliau kaip 3 min. nuo įspėjamojo garsinio signalo perdavimo pradžios per valstybės ir savivaldybių institucijų ir įstaigų, kitų įstaigų, ūkio subjektų garsines avarinio signalizavimo sistemas, elektronines sirenas, nacionalinius, regioninius ir vietinius transliuotojus.

„Radiacinis pavojus“

Balsu skelbiamas signalas, įspėjantis apie realų ar gresiantį radioaktyviosios taršos pavojų atitinkamoje teritorijoje. Šis signalas skelbiamas ne vėliau kaip 3 min. nuo įspėjamojo garsinio signalo perdavimo pradžios per valstybės ir savivaldybių institucijų ir įstaigų, kitų įstaigų, ūkio subjektų garsines avarinio signalizavimo sistemas, elektronines sirenas, nacionalinius, regioninius ir vietinius transliuotojus.

„Katastrofinis užtvindymas“

Balsu skelbiamas signalas, įspėjantis apie katastrofinio užtvindymo grėsmę dėl galimos avarijos Kauno hidroelektrinėje. Šis signalas skelbiamas Kauno m., Kauno, Šakių, Jurbarko, Šilutės r. gyventojams, savivaldybių institucijoms ir įstaigoms, kitoms įstaigoms, ūkio subjektams, kuriems gresia tiesioginis užtvindymas, ne vėliau kaip 3 min. nuo įspėjamojo garsinio signalo perdavimo pradžios per įvardintų savivaldybių institucijų ir įstaigų, kitų įstaigų, ūkio subjektų garsines avarinio signalizavimo sistemas, elektronines sirenas, nacionalinius, regioninius ir vietinius transliuotojus.

„Potvynio pavojus“

Balsu skelbiamas signalas, įspėjantis apie potvynio grėsmę dėl polaidžio ar intensyvių liūčių pakilus upėse vandens lygiui iki pavojingos ribos. Šis signalas skelbiamas ne vėliau kaip 3 min. nuo įspėjamojo garsinio signalo perdavimo pradžios per valstybės ir savivaldybių institucijų ir įstaigų, kitų įstaigų, ūkio subjektų garsines avarinio signalizavimo sistemas, elektronines sirenas, nacionalinius, regioninius ir vietinius transliuotojus.

„Uragano pavojus“

Balsu skelbiamas signalas, įspėjantis apie artėjantį hidrometeorologinį reiškinį, galintį sukelti ekstremaliąją situaciją. Šis signalas skelbiamas ne vėliau kaip 3 min. nuo įspėjamojo garsinio signalo perdavimo pradžios per valstybės ir savivaldybių institucijų ir įstaigų, kitų įstaigų, ūkio subjektų garsines avarinio signalizavimo sistemas, elektronines sirenas, nacionalinius, regioninius ir vietinius transliuotojus.

„Oro pavojus“

Balsu skelbiamas signalas, įspėjantis apie tiesioginę priešo užpuolimo grėsmę. Šis signalas skelbiamas ne vėliau kaip 3 min. nuo įspėjamojo garsinio signalo perdavimo pradžios per valstybės ir savivaldybių institucijų ir įstaigų, kitų įstaigų, ūkio subjektų garsines avarinio signalizavimo sistemas, elektronines sirenas, nacionalinius, regioninius ir vietinius transliuotojus.

„Perspėjimo sistemos patikrinimas“

Balsu skelbiamas signalas, išspėjantis apie vykdomą perspėjimo sistemos patikrinimą. Šis signalas skelbiamas taip pat ir kai įvyksta nesankcionuotas sirenų įjungimas. Jis skelbiamas ne vėliau kaip 3 min. nuo išspėjamojo garsinio signalo perdavimo pradžios per valstybės ir savivaldybių institucijų ir įstaigų, kitų įstaigų, ūkio subjektų garsines avarinio signalizavimo sistemas, elektronines sirenas, regioninius ir vietinius transliuotojus.

11.1. Didelio arba labai didelio pavojaus likvidavimas ir padarinių šalinimo organizavimas ir koordinavimas

Atlikus pavojaus ir rizikos analizę didžiausią pavojų kelia šie pavojaus ir rizikos šaltiniai, kurių neigiamas poveikis Šilutės Pamario pagrindinės mokyklos darbuotojams ir mokiniams, veiklai, turtui ir aplinkai gali būti didžiausias:

11.2. Prognozė ir veiksmai gaisro ir sproginimo atvejais

Gaisro atveju:

Gaisras – sudėtingas fizikinis bei cheminis reiškinys, kuris dažnai padaro materialinių nuostolių, sukelia grėsmę žmonių gyvybei ir sveikatai. Gaisrų gesinimas – aktyvūs veiksmai, kuriais siekiama išgelbėti darbuotojus, mokinius, turtą bei užgesinti gaisrą.

Ugnis yra medžiagų oksidavimosi procesas, kurio metu išsiskiria energija, dažniausiai karščio pavidalu. Pagrindiniai rizikos faktoriai gaisro metu yra dūmų ir toksinių degimo produktų pasklidimas. Ugnies sklidimo ir gaisro vystymosi greitis priklauso nuo daugelio faktorių: medžiagų degumo ir degimo metu išskiriamos energijos kiekio, medžiagų fizinės formos (kieta, dujinė, skysta), deguonies kiekio gaisro vietoje.

Daugeliu atvejų gaisras kyla dėl šių priežasčių:

- dėl neatsargaus elgesio su ugnimi, ypač rūkant uždraustose ar pavojingose vietose;
- dėl netvarkingų elektros įrengimų ir jų naudojimo taisyklių pažeidimo;
- neatsargaus elgesio su šildymo prietaisais;
- dėl žaibo ir elektrostatinių krūvių;
- tyčinių padegimų, kuriuos gali padaryti asocialūs asmenys;
- sabotazo, diversijos ar teroro akto atveju.

Gaisrų atvejais galimi padariniai:

- įvairių laipsnių žmonių nudegimai;
- darbuotojų apsinuodijimas dūmais, į kurių sudėtį įeina daug nuodingų dujų, gaisro metu susijungiančių į mišinius, žymiai pavojingesnius nei kiekvienos dujos paimtos atskirai ir kurie gali pasklisti dideliais atstumais nuo gaisro vietos;

- materialiniai mokyklos nuostoliai;
- galimi žmonių mirties atvejai.

Atsižvelgiant į gaisrų mastą, taikomos tokios apsaugos priemonės:

- darbuotojų ir mokinių evakuavimas iš pavojingos zonos;
- medicinos pagalbos nukentėjusiesiems suteikimas;
- žmonių patekimo į pavojingą zoną apribojimas;
- kvėpavimo organų ir odos apsauga asmeninėmis apsaugos (parankinėmis) priemonėmis;
- gaisrų gesinimo priemonių įrengimas ir panaudojimas bei priežiūra;
- griežtas priešgaisrinės apsaugos reikalavimų vykdymas.

Sproginimo atveju:

Sprogimas – procesas, kada staigiai besiplečiant karštomis dujomis, medžiagos yra išmetamos į skirtingas puses. Sprogimus galima suskirstyti į du pagrindinius tipus, priklausomai nuo to, kas sąlygoja sproginimą:

- sproginimai, įvykę dėl fizikinių procesų;
- sproginimai, sąlygojami cheminių reakcijų.

Pagrindinės sproginimų priežastys:

- įvykus avarijoms suslėgto oro sistemoje, kai užsidega kompresoriaus alyvos nuosėdos ant vamzdinių sienelių;

- įvykus avarijoms slėgio induose, kur laikomos suslėgtos degios dujos, kai dėl korozijos indo sienelėse ar dėl paprasto indo sienelės mechaninio poveikio, joms ištekėjus ar susimaišius su oru, įvyksta sproginimas;

- dėl atsitiktinių priežasčių, ištekėjus degalams uždaroje patalpoje, susidaro sproginimas degių dujų ar garų ir oro mišiniai, kurie nuo liepsnos, žarijos ar kibirkšties gali sprogti;

- fizikiniai garų sproginimai, kai skystis verda itin smarkiai (kai išlydytas metalas ar šlakas susiliečia su vandeniu ir t.t.);

- kietų medžiagų dulkės ar pluoštas, įgavę degių garų savybes, sproginama (metalo dulkės, miltai, anglies dulkės, metano dujos ir kt.);

- sabotavimo ir diversijos atveju.

Sproginimo smūgio banga, įkaitusios dujos ir lekiančios skeveldros yra tiesioginiai sproginimo padariniai, nes:

- sproginimo banga žaloja žmones, sugriauna pastatus;

- ugnis ir įkaitusios dujos apakina ir apdegina žmones, sukelia gaisrus;

- lekiančios skeveldros traumuoja žmones, gali sukelti gaisrus;

- sproginimo metu susidaro kenksmingos medžiagos (pvz., sproginant trotilui, susidaro daug anglies monoksido);

- galimi materialiniai nuostoliai;

- galimi žmonių mirties atvejai.

Atsižvelgiant į sproginimo galingumą, taikomos tokios apsaugos priemonės:

- darbuotojų, mokinių ir lankytojų evakuavimas iš pavojingos zonos;

- pirmosios medicinos pagalbos nukentėjusiesiems suteikimas;

- žmonių patekimo į pavojingą zoną apribojimas.

Siekiant išvengti gaisrų ir sproginimų Šilutės Pamario pagrindinėje mokykloje, gaisrų prevencijai skiriamas pagrindinis dėmesys:

- Šilutės Pamario pagrindinė mokykla aprūpinta pirminėmis gaisro gesinimo priemonėmis.

KILUS GAISRUI PATALPOSE AR TERITORIJOJE:

- nedelsiant pranešti Bendrajam pagalbos centrui (**tel. 112**);

- gesinti gaisro židinių turimomis gaisro gesinimo priemonėmis;

- vadovauti darbuotojų ir mokinių evakuavimui ir gaisro gesinimui iki atvyks ugniagesiai – gelbėtojai;

- organizuoti ir vadovauti materialinių vertybių gelbėjimui;

- prireikus pasirengti išjungti agregatus, elektros tiekimą, vėdinimo ir kitas sistemas;

- imtis priemonių apsaugoti gesinančius gaisrą žmones nuo galinčių griūti konstrukcijų, elektros srovės poveikio, apsinuodijimų ir apdegimų.

11.3. Prognozė ir veiksmai įvykus avarijai komunalinėse ar energetinėse sistemose

Avarijos ir incidentai komunalinėse ar energetinėse sistemose gali kilti dėl šių priežasčių:

- įvykus avarijoms, gaisrams, sproginimams įstaigoje ar dėl kitų ekstremalių įvykių buvo sugadinti komunalinių ir energetinių sistemų įrenginiai;

- sabotavimo ir diversijos atveju;

- pažeidus komunalinių ir energetinių sistemų eksploatavimo taisykles.

Galimi šie padariniai:

- nutraukiamas arba sutrinka geriamojo vandens tiekimas įstaigoje;

- nutraukiamas arba sutrinka elektros energijos tiekimas įstaigoje;
- nutraukiamas arba sutrinka šilumos energijos tiekimas įstaigoje;
- dėl avarijos kanalizacijos tinkluose ir sistemose sutrinka arba nutraukiamos įprastos komunalinės paslaugos;

- užkrečiamųjų ligų plitimas, žmonių ligos ir mirties atvejai;
- materialiniai nuostoliai.

Pagrindinės apsaugos priemonės:

Atsižvelgiant į avarijos mastą, taikomos tokios apsaugos priemonės:

- medicinos pagalbos suteikimas nukentėjusiesiems;
- avarinis veiklos sustabdymas;
- galimų elektros energijos šaltinių panaudojimas;
- žmonių evakuavimas, kol ims veikti komunalinės ir energetinės sistemos.

11.4. Veiksmai infekcinių susirgimų atveju:

Pagrindinės apsaugos priemonės

Kokias priemones ir būdus apsaugojimui naudoti, nusprendžia remiamasi HG normų reikalavimais. Kviečiami Šilutės visuomenės sveikatos centro specialistai.

Vengti masinių susibūrimų vietų ir artimo kontakto su kitais asmenimis.

Griežtai laikytis asmens higienos reikalavimų, dažnai plauti rankas su muilu po tekančiu šiltu vandeniu, ypač prieš valgymą.

Vartoti gerai termiškai apdorotą maistą, maisto produktus laikyti tinkamoje temperatūroje, vengti kryžminio maisto užterštumo.

Tikrinama vandens kokybė.

Vykdomi visi higieniniai- sanitariniai ir prieš epideminiai reikalavimai .

Kiekvieną dieną vėdinti patalpas, valyti grindis ir liečiamus paviršius drėgna šluoste, jei yra, naikinti vabzdžius ir graužikus.

Pajutę pavojingos ir ypač pavojingos užkrečiamos ligos požymius, nedelsiant kreiptis į asmens sveikatos priežiūros specialistus.

Susirgę darbuotojai atleidžiami nuo darbo, izoliuojami nuo sveikų, jiems suteikiama būtinoji medicininė pagalba.

Kai tik nustatomas ligos sukėlėjas, atliekama skubi profilaktika, t. y. vartojami specialūs tam susirgimui preparatai. Iškilus grėsmei įvykti ekstremaliai sveikatai situacijai, būtina vadovautis medikų teikiamomis rekomendacijomis.

Iškilus grėsmei įvykti ekstremaliai sveikatai situacijai būtina vadovautis medikų teikiamomis rekomendacijomis.

11.5. civilinės saugos mokymo pratybų organizavimas

Civilinės saugos mokymas organizuojamas vadovaujantis Lietuvos Respublikos Vyriausybės 2010 m. birželio 7 d. nutarimu Nr. 718 „Dėl civilinės saugos mokymo aprašo patvirtinimo“ (Žin., 2010, Nr. 68-3443).

Civilinės saugos pratybos organizuojamos vadovaujantis Lietuvos Respublikos Vyriausybės 2010-09-08 nutarimu Nr. 1295 „Dėl civilinės saugos pratybų organizavimo tvarkos aprašu“, ne rečiau kaip kartą per metus. Įvadinis civilinės saugos instruktavimas darbuotojui bus pravedamas jį priėmus į darbą, bet ne rečiau kaip vieną kartą per trejus metus rengiami vėlesni instruktažai. Norint susisteminti instruktavimą pildomas įvadinis (bendrujų) civilinės saugos instruktavimų žurnalas.

Atsakingi darbuotojai ir mokytojai dėstantys civilinę saugą, nustatytais terminais siunčiami į Priešgaisrinės apsaugos ir gelbėjimo departamento prie VRM Ugniagesių rengimo mokyklos Civilinės saugos mokymo centre organizuojamus mokymo kursus.

VII. GALIMŲ PAVOJŲ NUSTATYMAS

Galimi pavojai nustatomi remiantis moksliniais, statistiniais, istoriniais duomenimis, specialistų ir ekspertų vertinimais, Lietuvos ir kitų šalių patirtimi, analizuojamos aplinkos apžiūra, įvykių modeliavimu, taip pat Ekstremalių įvykių kriterijais, patvirtintais Lietuvos Respublikos Vyriausybės 2006 m. kovo 9 d. Nr. 241 (Žin., 2006, Nr. 29-1004; 2009, Nr., 153-6928).

Galimas pavojus suprantamas kaip galimų įvykių, ekstremalių situacijų keliama grėsmė žmonėms, turtui ir (arba) aplinkai.

Nustatomi visi gamtiniai ir žmogaus sukelti (techniniai, ekologiniai ir socialiniai) pavojai, kurie gali kilti mokyklos teritorijoje ir už jos ribų, turėti poveikį žmonėms, turtui, aplinkai ir sukelti ekstremalią situaciją.

Nustatyti galimi pavojai surašomi į 1 lentelę ir užpildomos 8 lentelės 1 ir 2 skiltys.

VIII. RIZIKOS VERTINIMAS

Nustatoma galimų pavojų tikimybė ir galimi padariniai (poveikis). Kiekvieno nustatyto galimo pavojaus tikimybė (T) vertinama balais pagal galimo pavojaus tikimybės įvertinimo kriterijus (2 lentelė). Galimo pavojaus tikimybės vertinimas įrašomas į 8 lentelės 3 skiltį.

IX. RIZIKOS LYGIO IR JOS PRIIMTINUMO NUSTATYMAS

Nustatytų galimų pavojų rizikos lygis apskaičiuojamas pagal formulę: $R=TxP$ (R-rizika, T-tikimybė, P-padariniai (poveikis)). Gautos reikšmės įrašomos į 8 lentelės 7,8,9 skiltis:

- galimo pavojaus rizikos gyventojų gyvybei ir sveikatai lygis (R1);
- galimo pavojaus rizikos turtui ir aplinkai lygis (R2);
- galimo pavojaus rizikos būtiniausioms gyvenimo (veiklos) sąlygoms lygis (R3).

Naudojantis 9 lentele, pagal nustatytų galimų pavojų tikimybės ir galimų padarinių (poveikio) balus (8 lentelės 3,4,5 ir 6 skiltys) nustatomas kiekvieno galimo pavojaus rizikos (R1, R2, R3) lygis: labai didelis, didelis, vidutinis arba priimtinas, kuris įrašomas į 8 lentelės 7,8,9 skiltis.

8 lentelės 8 skiltyje įrašomas bendras rizikos lygis, kuris gaunamas sudėjus R1, R2 ir R3 reikšmes.

Šie duomenys naudojami sudarant galimų pavojų sąrašą prioriteto tvarka pagal jų rizikos lygį. Galimais pavojais prioriteto tvarka laikomi:

Pavojai, kurie sukelia didelius padarinius (poveikį) ir yra didelės tikimybės:

- gaisras;
- įvykis energetikos sistemoje.

Pavojai, kurie sukelia didelius padarinius (poveikį):

- gaisras,
- įvykis energetikos sistemoje,

Pavojai, kurie yra didelės tikimybės:

- gaisras,
- įvykis energetikos sistemoje.

Visi kiti pavojai bendro rizikos lygio mažėjimo tvarka:

- uraganas,
- komunalinių sistemų avarija,
- speigas (didelis šaltis),
- pavojingos ar ypač pavojingos užkrečiamos ligos (epidemijos ir (ar) pandemijos, bioterorizmas),

• tarša radioaktyviosiomis medžiagomis, pavojingas radioaktyvus radinys ir kitokios radiologinės avarijos ir įvykiai.

PLANO PRIEDAI

EKSTREMALIAUS ĮVYKIO RIZIKOS ANALIZĖ

Remiantis Lietuvos Respublikos Vyriausybės 2006 m. kovo 9 d. nutarime Nr. 241 „Dėl ekstremalių įvykių kriterijų patvirtinimo“ Lietuvos Respublikos Vyriausybės 2011 m. rugpjūčio 24 d. kriterijais bei Priešgaisrinės apsaugos ir gelbėjimo departamento prie Vidaus reikalų ministerijos direktoriaus 2011 m. birželio 2 d. įsakymu Nr. 1-189 „Ūkio subjekto, kitos įstaigos galimų pavojų ir ekstremaliųjų situacijų rizikos analizės metodinės rekomendacijos“ buvo atlikta Šilutės Pamario pagrindinės mokyklos galimų pavojų ir ekstremaliųjų situacijų rizikos analizė.

Duomenys, gauti atlikus rizikos analizę, naudojami rengiant įstaigos ekstremaliųjų situacijų valdymo planą.

lentelė Nustatytų galimų pavojų apibūdinimas			
Eil. Nr.	Nustatytas galimas pavojus	Nustatyto galimo pavojaus padarinių (poveikio) zona ir galimas pavojaus išplitimas	Galimos pavojaus kilimo priežastys
1.	2.	3.	4.
I. GAMTINIO POBŪDŽIO			
1.	Hidrometeorologiniai reiškiniai: <ul style="list-style-type: none"> • Liūtis(50 mm kritulių per 12 val.); • Kruša(kai ledų skersmuo 20 mm ir didesnis); • Pūga(vėjo greitis daugiau kaip 15 m/s); • Snygis (20 cm per 12 val.); • Labai smarki audra, škvalas; • Viesulas(vėjo greitis – 28/32 m/s); • Lijundra, šlapio sniego apdriba(apšalo storis ant lijdros stovo laidų - 35 mm) • Speigas(nakties temperatūra minus 30 laipsnių C ir daugiau ir trunka 10 dienų daugiau. 	Įstaigos teritorija	Sutrikdomas transporto eismas, užpustomi ar užtvindomos miesto gatvės, nulaužiami arba išraunami medžiai, išverčiamos elektros ir telefono atramos, nutraukiami elektros perdavimo linijų laidai, nutraukiamas elektros energijos, šilumos ir kitų energijos rūšių tiekimas, dėl to sutrinka įstaigos aprūpinimas maistu, vandeniu, stabdoma įstaigos veikla, galimi žmonių sužalojimo ar mirties atvejai.
2.	Žmonių užkrečiamos ligos, kiti ūmūs žmonių sveikatos sutrikimai, nulemti cheminių, biologinių veiksnių.	Įstaigos patalpos ir teritorija	Užkrečiamos kraujo ir invazinės ligos susižeidus, kvėpavimo takų ligos kontaktuojant su sergančiuoju, užkrečiamos žarnyno ir parazitinės ligos dėl maisto ruošimo technologijų

			pažeidimų.
3.	Vabzdžių antplūdis	Įstaigos teritorija	Uodų, mašalų, vapsvų suaktyvėjimas šiltuoju metų laiku
II. TECHNINIO POBŪDŽIO			
1.	Transporto įvykis (avarija, gaisras, sprogimas)	Įstaigos teritorija	Atvažiuojantis transportas į įstaigos teritoriją pertraukų ir laisvalaikio lauke metu.
2.	Avarija energetikos sistemoje <ul style="list-style-type: none"> Nutraukiamas arba sutrinka geriamojo pramoninio vandens tiekimas vartotojams; Nutraukiamas arba sutrinka elektros energijos tiekimas vartotojams; Nutraukiamas arba sutrinka šilumos energijos tiekimas vartotojams; 	Įstaigos patalpos ir teritorija	Dėl energetinių sistemų įrenginių gedimų, pažeidus energetinių sistemų eksploatavimo taisykles, nepalankių oro sąlygų. Dėl komunalinių ir energetinių sistemų įrenginių gedimų, pažeidus komunalinių ir energetinių sistemų eksploatavimo taisykles.
3.	Komunalinių sistemų avarijos, ryšių paslaugų nutraukimas(šilumos tiekimo nutraukimas šildymo sezono metu, geriamojo vandens tiekimo nutraukimas, interneto ryšio nutraukimas, ryšio nutraukimas viešajame fiksuotojo telefono ryšio tinkle, Lietuvos nacionalinio radijo ar televizijos transliavimo nutraukimas)	Įstaigos patalpos ir teritorija	Komunalinių ir energetinių sistemų įrenginių gedimų, pažeidus komunalinių ir energetinių sistemų eksploatavimo taisykles, arba dėl nepalankių oro sąlygų. Ryšių sistemų įrenginių gedimas, pažeidus eksploatavimo taisykles arba gedimas, pažeidus eksploatavimo taisykles arba gedimas dėl nepalankių oro sąlygų.
III. EKOLOGINIO POBŪDŽIO			
1.	Oro, vandens, dirvožemio, grunto užterštumas arba kitas jiems padarytas poveikis.	Įstaigos patalpos ir teritorija	Teritorijos taršos pavojingomis medžiagomis atvejais.
2.	Radiacinė avarija: <ul style="list-style-type: none"> Bendra arba lokalinė teritorijos tarša; Išorinė apšvita – apšvita, kurią patiria žmonės, kai juos veikia išorinė jonizuojančioji spinduliuotė dėl radioaktyviųjų medžiagų, patekusių ant kūno ar darbužių, iškritusių ant žemės, pastatų iš praslenkančio radioaktyvaus debesies ar esant lokalinei taršai objektuose, naudojančiuose radioaktyvias medžiagas; Vidinė apšvita – žmogaus 		Radioaktyvioji tarša galima: <ul style="list-style-type: none"> Įvykus radiacinėms avarijos kaimyninių valstybių atominės energetikos objektuose, kai į aplinką išsiveržia didelis radioaktyviųjų medžiagų kiekis; Nukritus kosminiam aparatui ar kitam skraidančiam objektui, kuriame yra radioaktyviųjų medžiagų;

	patiriama apšvita, kai į jo organizmą kvėpuojant, su maistu ar vandeniū arba tiesiog per kūno odą patenka radionuklidai.		<ul style="list-style-type: none"> • Įvykus avarijai objekte, turinčiame lokalų radioaktyvųjų šaltinį; • Įvykus branduoliniam sprogimui
--	--	--	---

IV. KITAS ĮVYKIS, EKSTREMALUSIS ĮVYKIS

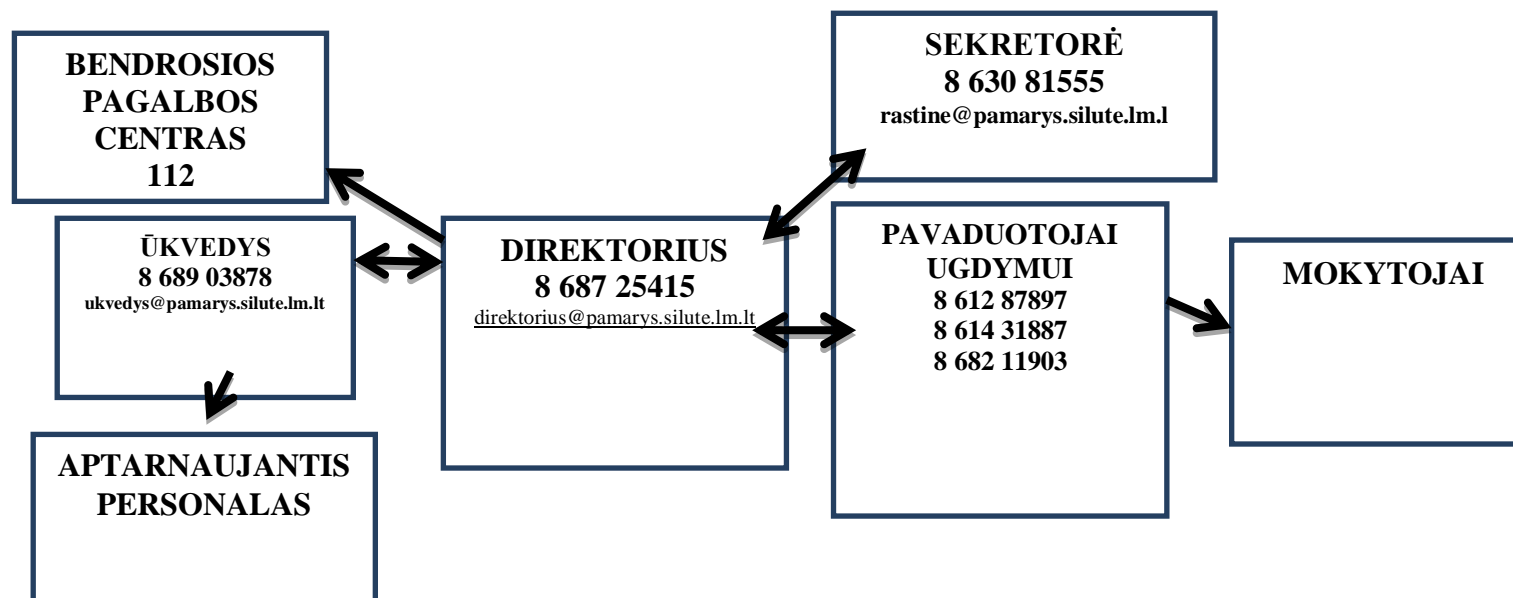
1.	<p>Gaisro keliamas pavojus, užsidegimo ar degimo grėsmė:</p> <ul style="list-style-type: none"> • Įvairių laipsnių žmonių nudegimai; • Žmonių apsinuodijimas dūmais; • Materialiniai nuostoliai; • Žmonių mirties atvejai. 	Įstaigos patalpos ir teritorija	<ul style="list-style-type: none"> • Dėl ilgalaikės sausras; • Dėl netvarkingų elektros įrenginių ir jų naudojimo taisyklių pažeidimo; • Dėl neatsargaus elgesio su ugnimi; • Dėl neatsargaus elgesio su prietaisais; • Dėl žaibo ir elektrostatinių krūvių; • Dėl tyčinių padėgimų.
----	--	---------------------------------	--

7 lentelė. Galimų pavojų rizikos įvertimas									
Eil. Nr.	Galimas pavojus	Galimo pavojaus tikimybės (T) įvertinimas balais	Galimų padarinių(poveikio)(P) įvertinimas balais			Rizikos lygio (R) nustatymas			Bendras rizikos lygis (R) R=R1+R2+R3
			Galimi padariniai (poveikis) gyventojų gyvybei ir sveikatai (P1)	Galimi padariniai (poveikis) turtui ir aplinkai (P2)	Galimi padariniai (poveikis) veiklos tęstinumui (P3)	Galimo pavojaus rizikos gyventojų gyvybei ir sveikatai lygis (R1) $R1=T \times P1$	Galimo pavojaus rizikos turtui ir aplinkai lygis (R2) $R2=T \times P2$	Galimo pavojaus rizikos veiklos tęstinumui lygis (R3) $R3=T \times P3$	
1.	Gaisro keliamas pavojus, užsidegimo ar degimo grėsmė	3	3	3	2	9 Didelė rizika	9 Didelė rizika	6 Priimtina rizika	25
2.	Žmonių užkrečiamos ligos	5	1	1	2	2 Vidutinė rizika	5 Vidutinė rizika	10 Didelė rizika	17
3.	Hidrometeorologiniai reiškiniai	4	1	1	2	4 Priimtina rizika	4 Priimtina rizika	8 Vidutinė rizika	16
4.	Avarija energetikos sistemoje	3	1	2	1	3 Priimtina rizika	6 Vidutinė rizika	3 Priimtina rizika	12
5.	Komunalinių sistemų avarija	3	1	1	2	3 Priimtina rizika	3 Priimtina rizika	6 Vidutinė rizika	12

Užkildžius 7 lentelės 10 skiltį gaunami bendros rizikos duomenys, pagal kuriuos įstaigos darbuotojams bei ugdytiniams, aplinkai ir įstaigos veiklai galimi pavojai išsidėsto sekančia tvarka:

1. Gaisro keliamas pavojus, užsidegimo ar degimo grėsmė;
2. Žmonių užkrečiamos ligos;
3. Hidrometeorologiniai reiškiniai;
4. Avarija energetikos sistemoje;
5. Komunalinių sistemų avarija.

Rizikos analizė bus peržiūrima ir prareikus atnaujinama ne rečiau kaip kartą per 3 metus arba atsiradus naujiems pavojams, pasikeitus civilinę saugą reglamentuojantiems teisės aktams, pertvarkius ar modernizavus įrenginius, technologinius procesus ar įvykus kitiems pokyčiams, didinantiems pavojų ar ekstremaliųjų situacijų riziką ir mažinantiems darbuotojų saugumą.

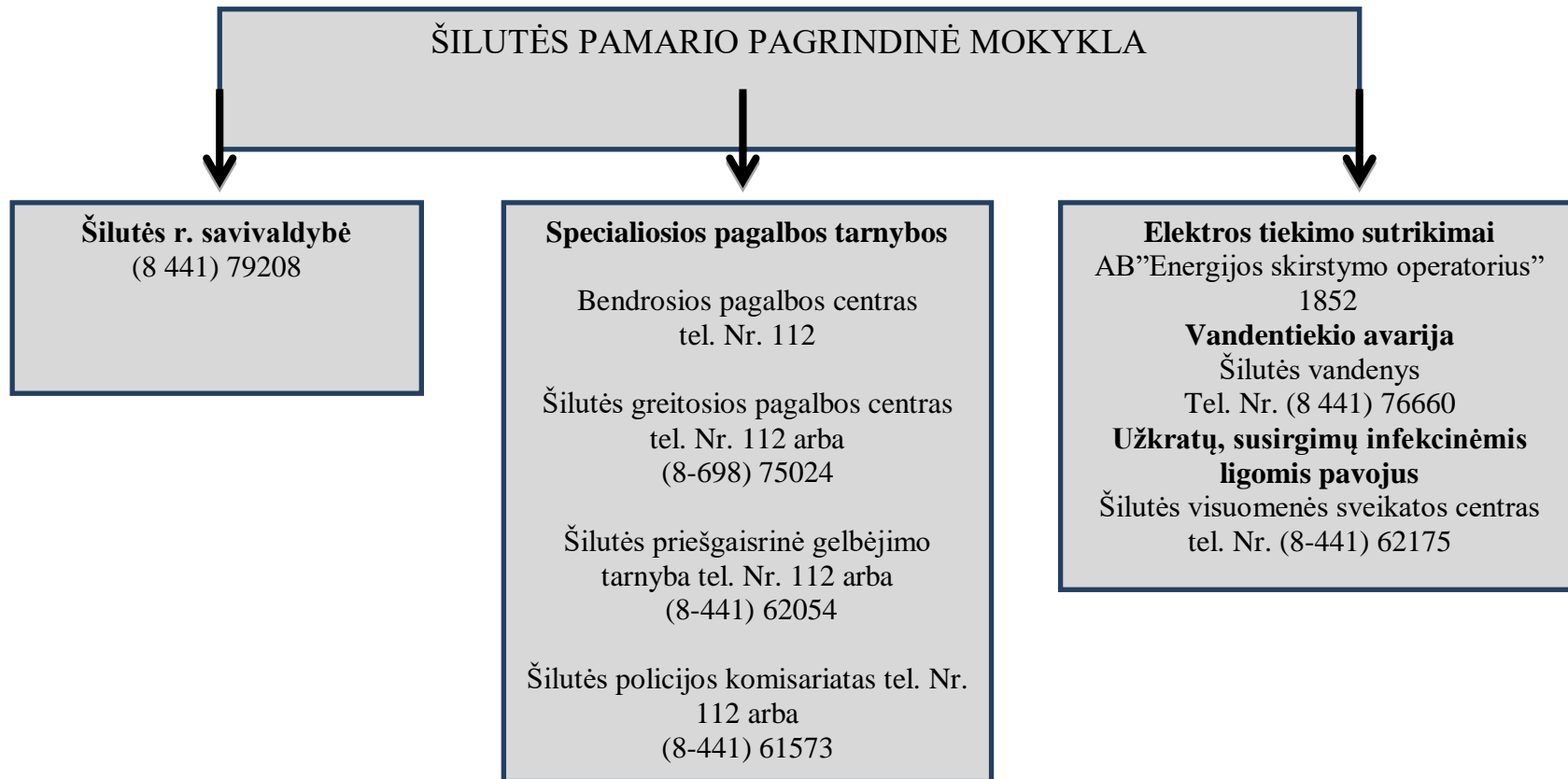
KEITIMOSI INFORMACIJA APIE EKSTREMALIĄ SITUACIJĄ AR ĮVYKĮ SCHEMA

ŠILUTĖS PAMARIO PAGRINDINĖS MOKYKLOS CIVILINĖS SAUGOS VEIKSMŲ PLANAS

Eil. Nr.	VEIKSMŲ PAVADINIMAS	UŽ VEIKSMO VYKDYMĄ ATSAKINGAS ASMUO
Veiksmai gaisrų atveju		
1.	Informuoti įstaigos vadovą, jeigu pavojaus signalą gavo kitas darbuotojas	Asmuo, pirmasis pastebėjęs ar gavęs informaciją apie įvykį
2.	Imtis priemonių prasidedančio gaisro gesinimui savo jėgomis	Darbuotojai
3.	Sušaukti atsakingus darbuotojus ir priimti skubius sprendimus dėl tolimesnių veiksmų	Direktorius
4.	Iškviesti Priešgaisrinę gelbėjimo tarnybą (PGT), pradėti gaisro gesinimą	Statinių ir priežiūros darbininkai
5.	Išjungti į gaisro židinių einančias elektros tiekimo linijas	Statinių ir priežiūros darbininkai
6.	Organizuoti darbuotojų ir vaikų evakavimą iš patalpų, kuriose kilo gaisras	Dirbantys pedagogai
7.	Nuketėjusiems gaisro metu suteikti pirmąją pagalbą, iškviesti medicinos tarnybas	Sveikatos priežiūros specialistė
8.	Evakuoti materialines vertybes	Ūkvedys
9.	Užtikrinti laisvą privažiavimą prie pastato, kuriame kilo gaisras	Statinių ir priežiūros darbininkai
10.	Organizuoti atvykstančių PGT pajėgų pasitikimą	Ūkvedys
11.	Atvykus ugniagesiams, vadovas, vadovavęs gesinimui, informuoja juos apie gaisro aplinkybes, žmonių buvimą/nebuvimą degančiame objekte, konsultuoja gesinimo vadovą apie degančio objekto ypatumus	Direktorius
Veiksmai pavojingų hidrometeorologinių reiškinių atveju		
12.	Informuoti įstaigos vadovą, jeigu pavojaus signalą gavo kitas darbuotojas	Asmuo, pirmasis pastebėjęs ar gavęs informaciją apie įvykį
13.	Pagal schemą ir sąrašą informuoti ekstremalių situacijų operacijų centro (ESOC) ir įstaigos atsakingus darbuotojus	Direktorius
14.	Organizuoti pasiruošimą darbuotojų ir ugdytinių saugumui užtikrinti	Pavaduotojai, pedagogai
15.	Organizuoti pastato užsandinimą, įrenginių sutvirtinimą, energetinių sistemų paruošimą atjungimui ir kt.	Ūkvedys, statinių ir pastatų priežiūros darbininkai
Veiksmai avarių komunalinėse ar (ir) energetinėse sistemose atveju		
16.	Informuoti įstaigos vadovą, jeigu pavojaus signalą gavo kitas darbuotojas	Asmuo, pirmasis pastebėjęs ar gavęs informaciją apie įvykį
17.	Sušaukti atsakingus įstaigos darbuotojus, informuoti apie susidariusią situaciją ir priimti sprendimus dėl tolimesnių veiksmų	Direktorius
18.	Informuoti darbuotojus ir lankytojus apie esamą situaciją	Ūkvedys
19.	Iškviesti avarines tarnybas	Ūkvedys
20.	Išjungti energetines ir komunalines sistemas (pagal situaciją)	Statinių ir pastatų priežiūros darbininkai
21.	Evakuoti darbuotojus ir ugdytinius iš pavojingos zonos (pagal situaciją), pasirūpinti pirmosios medicininės	Pedagogai, sveikatos priežiūros specialistė

Eil. Nr.	VEIKSMŲ PAVADINIMAS	UŽ VEIKSMO VYKDYMĄ ATSAKINGAS ASMUO
	pagalbos suteikimu	
22.	Pasirūpinti materialiniu turtu, jeigu kyla pavojus jo sugadinimui	Ūkvedys, vyr. buhalteris, sekretorė, aptarnaujantis personalas
23.	Pagal priimtą sprendimą, atstatyti nutrūkusios komunalinės ar energetinės sistemos funkcionalumą	Energetinių ir komunalinių sistemų specialistai
24.	Informuoti ESOC apie vykdomas priemones	Direktorius
Veiksmai kilus užkratų, susirgimų infekcinėmis ligomis pavojui		
25.	Informuoti įstaigos vadovą, jeigu pavojaus signalą gavo kitas darbuotojas	Asmuo, pirmasis pastebėjęs ar gavęs informaciją apie įvykį
26.	Sušaukti atsakingus įstaigos darbuotojus, informuoti apie susidariusią situaciją ir priimti skubius sprendimus dėl tolimesnių veiksmų	Direktorius
27.	Kreiptis pagalbos į Šilutės visuomenės sveikatos centrą	Direktorius
28.	Skelbti karantiną (esant būtinybei)	Direktorius
29.	Atlikti dezinfekciją pagal specialisto nurodymus	Ūkvedys, valytojos
30.	Atšaukti masinius susibūrimus įstaigoje: šventes, koncertus, meninės ir sportinės veiklos užsiėmimus	Direktorius, pavaduotojai ugdymui
31.	Kontroliuoti sanitarinių, asmens higienos reikalavimų laikymąsi darbuotojams ir ugdytiniams	Direktorius, sveikatos priežiūros specialistė
32.	Karantinas nutraukiamas specialistų nurodymu	Direktorius, sveikatos priežiūros specialistė
Veiksmai, kitų ekstremalių situacijų atvejais		
33.	Informuoti įstaigos vadovą, jeigu pavojaus signalą gavo kitas darbuotojas	Asmuo, pirmasis pastebėjęs ar gavęs informaciją apie įvykį
34.	Sušaukti atsakingus įstaigos darbuotojus, informuoti apie susidariusią situaciją ir priimti skubius sprendimus dėl tolimesnių veiksmų	Direktorius
35.	Pranešti ESOC, kitoms institucijoms apie ekstremalią situaciją	Direktorius
36.	Pranešti nuolatinės parengties pajėgoms apie ekstremalią situaciją	Direktorius
37.	Informuoti įstaigos darbuotojus apie susidariusią padėtį (pagal patvirtintą schemą)	Direktorius
38.	Organizuoti ir vykdyti evakavimo priemones (prireikus)	Direktoriaus pavaduotojai, pedagogai
39.	Organizuoti medicinos pagalbos teikimą nukentėjusiems	Sveikatos priežiūros specialistė
40.	Informuoti ESOC apie objekte vykdomas priemones	Direktorius

PERSPĖJIMO APIE EKSTREMALIĄ SITUACIJĄ AR ĮVYKĮ SCHEMA



**ŠILUTĖS PAMARIO PAGRINDINĖS MOKYKLOS
MATERIALINIŲ IŠTEKLIŲ ŽINYNAS**

Eil. Nr.	Priemonė	Kiekis	Techniniai duomenys	Valdytojas	Kontaktiniai duomenys
1.	Milteliniai gesintuvai	25		Šilutės Pamario pagrindinė mokykla	8 698 03878
2.	Autobusas	1	Mercedes-benz Sprinter 311 cdi, 19 vietų	Šilutės Pamario pagrindinė mokykla	8 698 03878
3.	Autobusas	1	VOLKSWAGEN CRAFTER 19	Šilutės Pamario pagrindinė mokykla	8 698 03878
4.	Vaistinėlės	5		Šilutės Pamario pagrindinė mokykla	8 698 03878

SPECIALIŲJŲ TARNYBŲ IR ĮSTAIGŲ KONTAKTINIAI DUOMENYS

Eil. Nr.	Institucijos pavadinimas	Įstaigos adresas	Telefono numeris
1.	Šilutės priešgaisrinė gelbėjimo valdyba (PGT)	Lietuvininkų g. 22, Šilutė LT-99179	(8-441) 62054
2.	Šilutės policijos komisariatas	Lietuvininkų g. 31, Šilutė LT- 99134	(8-441) 61573
3.	Šilutės pirminės sveikatos priežiūros centras	Rusnės g. 1, Šilutė LT-99185	(8-441) 61024
4.	AB“ Energijos skirstymo operatorius“	Aguonų g.24 LT-03212 Vilnius, Lietuva	1852
5.	Šilutės visuomenės sveikatos centras	K. Kalinausko g. 10, Šilutė LT- 99130	(8-441) 62175
6.	UAB“ Šilutės vandenys“	Ramučių g.31, Šilutė LT-99149	(8-441) 76660

DARBUOTOJŲ IR MOKINIŲ EVAKAVIMO TVARKA

1. Susidarius ekstremaliai situacijai mokykloje skelbiamas pavojaus muzikinio skambučio pagalba, dingus elektros energijos tiekimui skelbiama žodžiu.
 2. Mokyklos vadovai arba darbuotojai, pirmieji pastebėję ekstremalią situaciją, apie susidariusią padėtį praneša specialiosioms tarnyboms tel. 112. Iškviečiant specialiąsias tarnybas, nurodomas mokyklos adresas, kokia yra situacija ir kas pranešė.
 3. Signalą duoda mokyklos sekretorė ar kitas mokyklos darbuotojas, mokyklos vadovų ar kitų atsakingų darbuotojų nurodymu.
 4. Nuskambėjus pavojaus signalui, nutraukiami visi užsiėmimai ir darbuotojai bei tuo laiku nedirbantys su mokiniais mokytojai, iki atvyks specialiosios tarnybos, imasi aktyvių veiksmų likviduojant pavojaus židinį arba jį izoliuojant.
 5. Evakuacija vykdoma pagal pridėtą evakuacijos schemą. Atsižvelgiant į susidariusią situaciją, pradedama iš patalpų, esančių arčiausiai pavojaus židinio.
 6. Darbuotojai, dirbantys su svarbiais dokumentais, juos pasiima ir be panikos išeina iš patalpų. Išeidami iš patalpų išjungia elektrą ir elektros prietaisus, vandenį, uždaro langus. Patalpos paliekamos nerakintos.
 7. Mokytojai ramiai praneša mokiniams apie evakuaciją, patys pasiima ir liepia mokiniams pasiimti svarbiausius dokumentus, savo asmeninius daiktus (žiemą esant galimybei, aprangą).
 8. Mokytojai įsitikina, ar visi mokiniai išėjo iš klasės ir tvarkingai, be panikos išeina į mokyklos stadioną tokia tvarka (pagal numatytą tvarką evakuacija galima tada, jeigu ekstremalios situacijos metu išėjimai yra laisvi, juose nėra kliūčių, keliančių pavojų žmonėms):
 9. Raktai nuo atsarginių išėjimų yra ūkvedžio kabinete sukabinti matomaj vietoj, atsarginis raktas nuo ūkvedžio kabineto yra pas sekretorę ir pastatų ir patalpų priežiūros darbininką.
 10. Po evakuacijos, jeigu tai nekelia pavojaus, patalpas patikrina ir įsitikina, ar nėra likusių žmonių:
 11. Apie tai, kad patalpos patikrintos ir jose nėra/yra žmonių, tikrinę patalpas darbuotojai praneša vadovams.
 12. Mokytojai, išvedę mokinius į saugią vietą, patikrina buvusių klasėje iš išėjusių mokinių skaičių. Nustatę, kad ne visi buvę klasėje mokiniai susirinko į nurodytą vietą, praneša mokyklos vadovams.
 13. Vadovai, gavę mokytojų pranešimus, kad ne visi mokiniai susirinko į nurodytą vietą, organizuoja mokinių paiešką, informuoja specialiąsias tarnybas.
 14. Į mokyklos patalpas galima grįžti tik nuskambėjus skambučiui arba gavus vadovų, ar specialiųjų tarnybų leidimą. Į patalpas turi sugrįžti visi mokiniai.
-

2. PLANO TAISYMO LAPAS

Plano taisymas – plane esančios informacijos pakeitimas. Plano taisymo procedūra 1 kartą per metus atlieka Šilutės Pamario pagrindinės mokyklos ūkvedys atsakingas už civilinės saugos darbą. Pataisyta informacija išsiuntinėjama plano turėtojams. Visos pataisos turi būti registruotos pateiktoje lentelėje.

Eil.Nr.	Kas pataisyta	Data	Atsakingo asmens pareigos, vardas, pavardė, parašas
1.			
2.			
3.			

Su Šilutės Pamario pagrindinės mokykla Ekstremalių situacijų valdymo plano, patvirtinto 2020 m. rugpjūčio mėn. 25 d. direktoriaus įsakymu Nr. V1-109 plano taisymais susipažinau ir sutinku:

Ūkvedys
Jonas Dragenis

Plano derinimo lapas

Eil. Nr.	Įstaigos pavadinimas	Pareigos, vardas, pavardė, parašas, data

Plano taisymas ir tikslinimas

Planas peržiūrimas ir prireikus atnaujinamas, atsižvelgiant į Įstaigos civilinės saugos sistemos parengčiai užtikrinti įtaką turinčius veiksnius (pvz., įvykus įvykiui, po civilinės saugos pratybų, atsiradus naujiems pavojams, pasikeitus civilinę saugą reglamentuojantiems teisės aktams, pertvarkius ar modernizavus įrenginius, technologinius procesus ar įvykus kitiems pokyčiams, didinantiems galimų įvykių riziką ir mažinantiems darbuotojų, mokinių saugumą), bet ne rečiau kaip kartą per metus. Pataisyta informacija išsiuntinėjama visiems plano turėtojams. Visos pataisos turi būti registruojamos pateiktoje lentelėje.

Eilės Nr.	Kas pataisyta	Data	Atsakingo asmens pareigos, vardas, pavardė, parašas

Plano kopijų skirstymo lapas

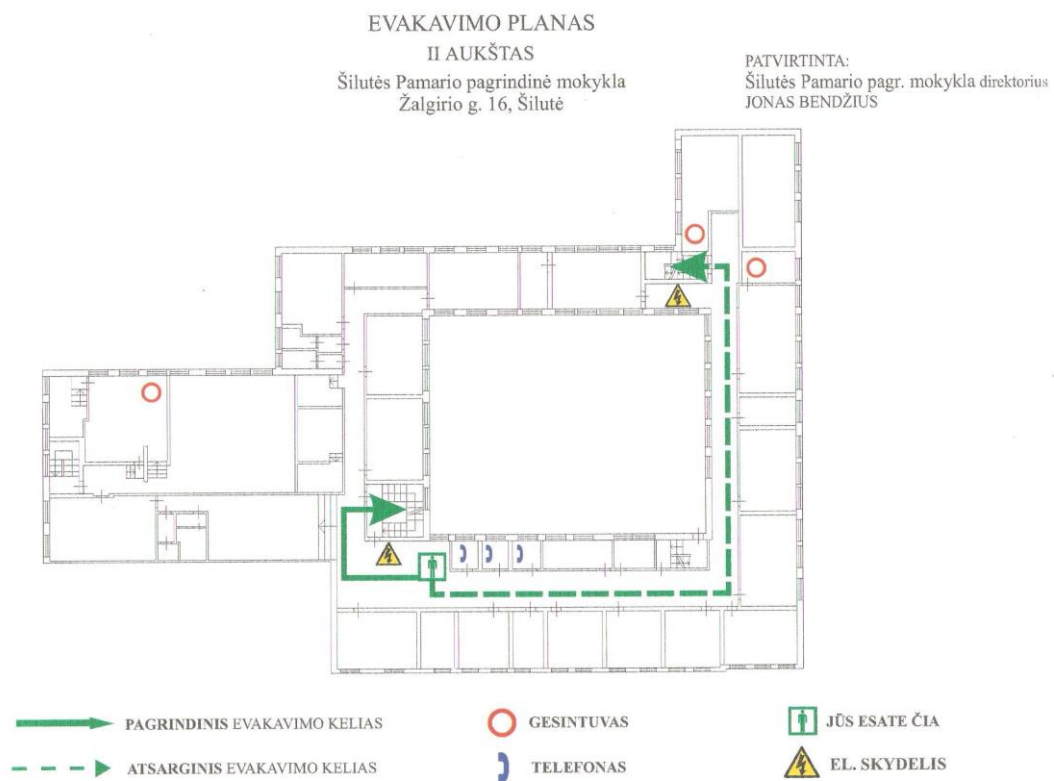
Patvirtinto plano kopijos, kurios išsiųstos (išdalintos) visoms suinteresuotoms institucijoms.

Eil. Nr.	Kam pateiktos plano kopijos	Data	Atsakingo asmens gavusio plano kopiją pareigos, vardas, pavardė, parašas
1	Šilutės rajono savivaldybės administracijos civilinės ir priešgaisrinės saugos skyrius		

EVAKAVIMO PLANAS
I AUKŠTAS
Šilutės Pamario pagrindinė mokykla
Žalgirio g. 16, Šilutė

PATVIRTINTA:
Šilutės Pamario pagr. mokykla direktorius
JONAS BENDŽIUS





EVAKAVIMO PLANAS

III AUKŠTAS

Šilutės Pamario pagrindinė mokykla
Žalgirio g. 16, Šilutė

PATVIRTINTA:
Šilutės Pamario pagr. mokykla direktorius
JONAS BENDŽIUS



 PAGRINDINIS EVAKAVIMO KELIAS

 GESINTUVAS

 JŪS ESATE ČIA

 ATSARGINIS EVAKAVIMO KELIAS

 EL. SKYDELIS